

# Program rozvoje obce Cetechovice

na období 2021–2030



7/2021

**Program rozvoje obce byl schválen zastupitelstvem obce dne 7. 9. 2021  
usnesením č. 39/2021/6**

## ÚVOD

**Základním plánovacím dokumentem obce**, zakotveným v zákoně č. 128/2000 Sb., o obcích, **je program rozvoje obce**. Jde o hlavní nástroj řízení rozvoje obce. Program rozvoje obce formuluje představy o budoucnosti obce a navrhuje způsoby, jak těchto představ dosáhnout.

*Program rozvoje obce Cetechovice (dále jen PRO) je dokument, v němž jsou zakotveny rozvojové priority obce pro období 2021 – 2030.*

*Práce na dokumentu byly zahájeny v červnu roku 2020. PRO byl vypracován realizačním týmem sestaveným z externího zpracovatele (pracovnice MAS Hříběcí hory) a členů zastupitelstva obce.*

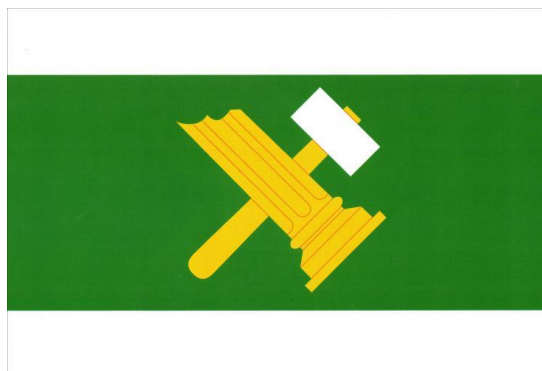
*Dokument byl v průběhu zpracování veřejně projednán, vyvěšen na webových stránkách obce a rozeslán občanům.*

## A. ANALYTICKÁ ČÁST

### A.1 CHARAKTERISTIKA OBCE

Status	Obec
Sídlo obecního úřadu	Cetechovice
IČ	00287121
Obec (NUTS 5)	CZ0721 588407
Kraj (NUTS 3)	Zlínský
Okres (NUTS 4)	Kroměříž
ORP	Kroměříž
Katastrální výměra	7,48 km <sup>2</sup>
Počet obyvatel	181
Zeměpisné souřadnice	49°10'20" s. š., 17°15'41" v. d.
Nadmořská výška	328 m n. m
PSC	767 02
Části obce	1

#### 1. ÚZEMÍ



Popis znaku obce: *Ve stříbrném štítě listnatý strom přirozené barvy vyrůstající ze zeleného trojvrší. V prostředním vrchu kosmo položená dolní polovina zlomeného*

*zlatého antického sloupu šikmo podložená stříbrným kamenickým kladivem na zlatém topůrku.*

Popis vlajky obce: *List tvoří tři vodorovné pruhy, bílý, zelený a bílý, v poměru 3 : 10 : 3. Uprostřed zeleného pruhu kosmo položená dolní polovina zlomeného žlutého antického sloupu šikmo podložená bílým kamenickým kladivem na žlutém topůrku. Poměr šířky k délce listu je 2 : 3.*

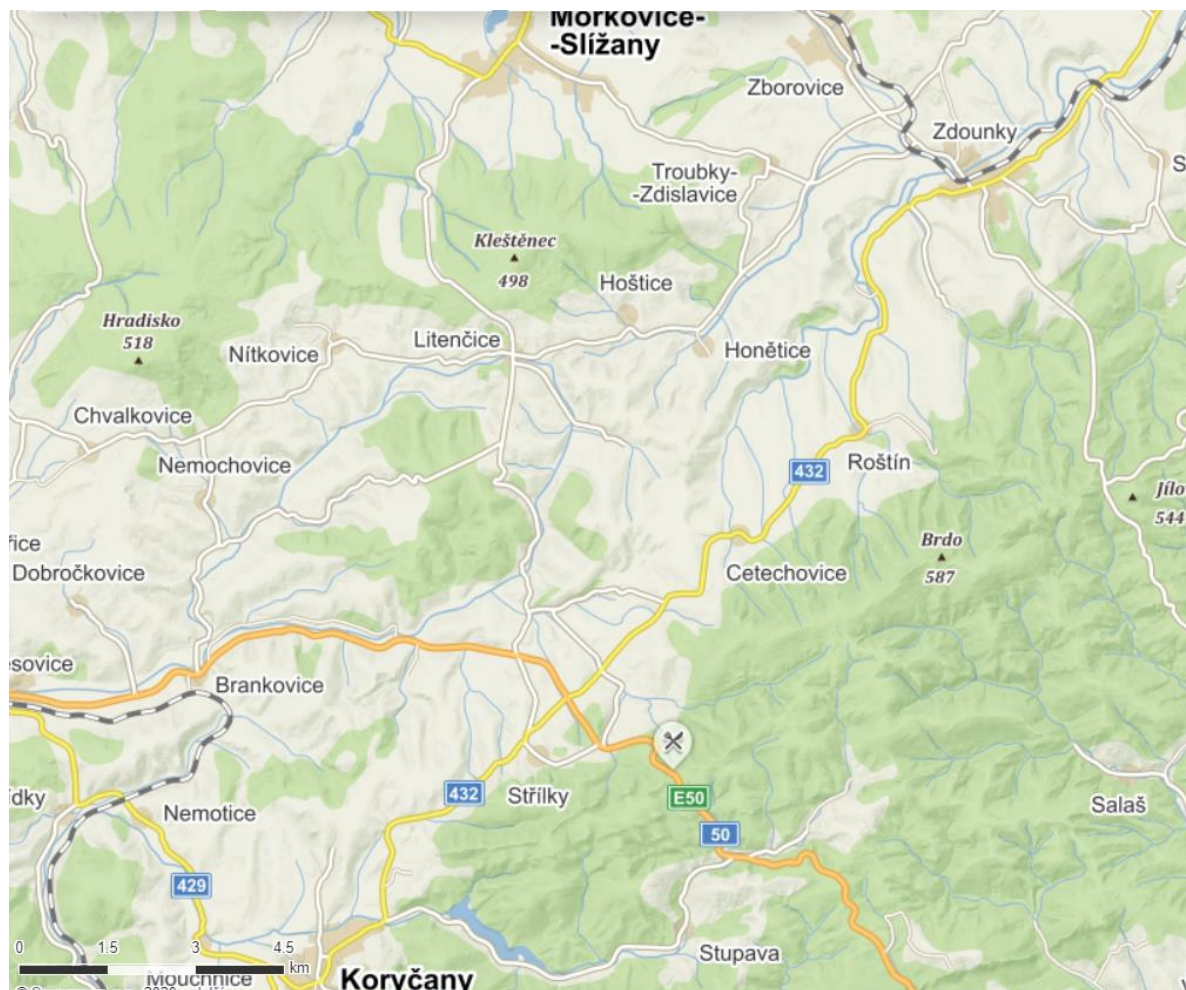
## **Poloha**

Cetechovice jsou obec v okrese Kroměříž ve Zlínském kraji. Obec leží na silnici II/432 a protéká jí potok Kotojedka. Žije zde 181 obyvatel (1.1.2020) Od roku 2002 byla členem Dobrovolného svazku obcí Koryčanska a Zdounecka se sídlem ve Zdounkách. Svazek zanikl k 31.12.2020.

Obec leží v nadmořské výšce 326 m. Rozprostírá se 19 km jihozápadně od Kroměříže při silnici ze Zdounek do Koryčan. Od Zdounek je vzdálená asi 8 km. Nachází se v srdci pohoří Chřiby. Po hřebenu okolních chřibských hor vede cesta, která dělí cetechovský les od buchlovského lesa. Kopce nad Cetechovicemi: Špílberk, Pláňava, Jankův kopec, Brdo (587 m). Nad obcí, vedle skalního útvaru Mramůrka, na západním úbočí kopce Pláňava, se nachází "Studýnka Panny Marie" – pramen, který nikdy nevysychá a zásobuje celou obec vodou.

Z druhé strany kopce pramení voda pro Chvalnov. Ze Studýnky Panny Marie teče voda do potoku Olšinka, pak do říčky Kotojedky a u Kroměříže do řeky Moravy. Ze západní strany se tyčí kopec Chlum.

**Mapa č. 1: Poloha obce Cetechovice**



### **Historické souvislosti**

První písemná zmínka o obci pochází z roku 1131. Původně patřila kostelu spytihněvskému. V letech 1220-1250 patřila k panství velehradskému, následně Smilu ze Zbraslavi a Střílek, který ji roku 1261 daroval cisterciáckému klášteřu Smilheim ve Vizovicích. V letech 1302 - 1320 se psal Ondřej z Cetechovic, jenž získal obec neznámo jak. V dalších letech se majitelé rychle střídali. Od 15. do 17. století mělo cetechovické panství vlastní hrdelní soud, ale právní naučení bralo z královského města Uherské Hradiště.<sup>1</sup>

Katastr obce činí 748 ha, z toho je 454 ha zemědělská půda, 255,5 ha lesů, 2,3 ha vodní plochy a 7,3 ha zastavěné plochy. Obec má celkem

<sup>1</sup> <https://cs.wikipedia.org/wiki/Cetechovice>

70 obydlých domů, 37 rekreačních domů, 5 chat a 2 neobydlené domy. Cetechovice jsou jedna z nestarších obcí okresu Kroměříž. První dochované zmínky jsou z r. 1131.

Obec byla několikrát prodána – celkem 36x. Nejstarší písemná zpráva o tvrzi, která stála v místě nynějšího zámku, je z r. 1482. Byla asi vodní tvrzí a patřila Janovským ze Strabenic.

Další významnější majitelé, kteří se v průběhu staletí vystřídali byli: Kokorští z Kokor, Páni z Víckova, Zástřizlové, Krčmové z Koněpas, Osečtí z Oseka, hrabě Rottal, Ledeničtí z Ledenic a Říkovští z Dobřčic.

Jednalo se o panství malé, dlouho zanedbané, které po celou dobu své existence střídalo různé majitele z řad převážně nižší šlechty.

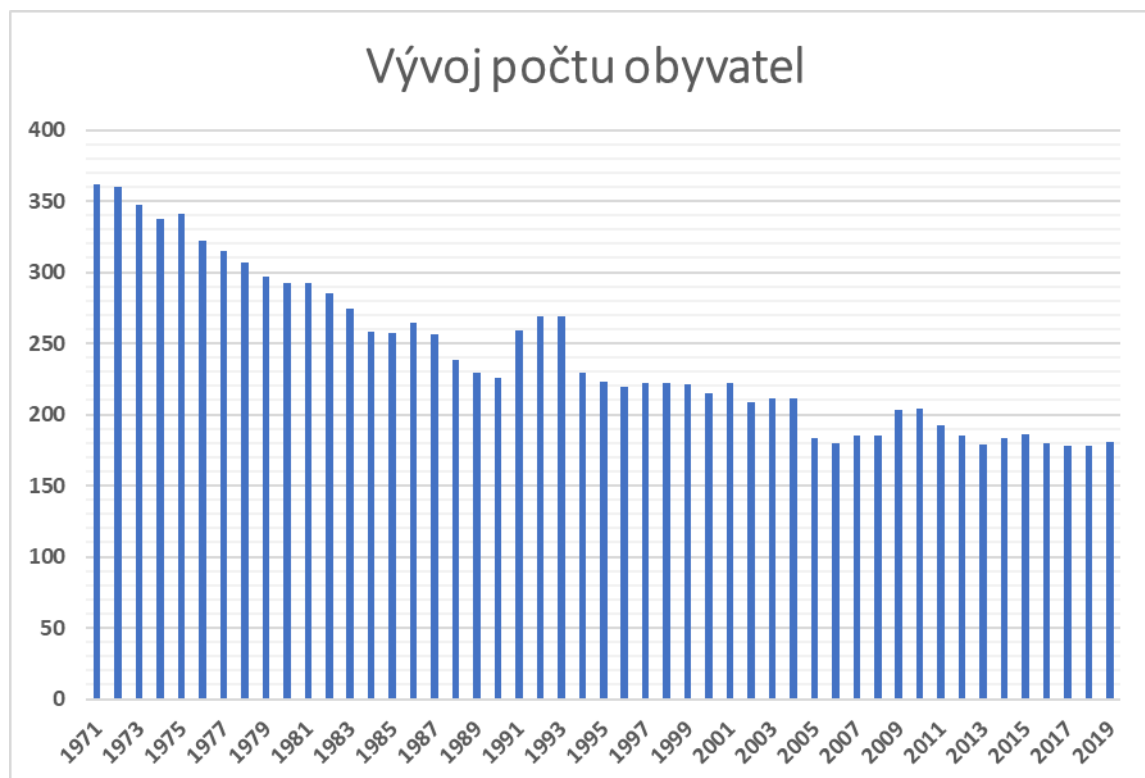
V roce 1912 majitel Střílek, hrabě Albert Herberstein musel celé panství pro tísnivé finanční poměry prodat. Koupila je Pozemková banka v Praze a ta 1. července 1912 prodala velkostatek Cetechovice i se zámkem Josefu Šimonovi. Šimonova rodina obhospodařovala majetek až do roku 1948, kdy byl znárodněn. Po zlomu režimu byl v 90. letech majetek v rámci restituce opět navrácen rodině Šimonově.<sup>2</sup>

---

<sup>2</sup> [www.obeccetechovice.cz](http://www.obeccetechovice.cz)

## 2. OBYVATELSTVO

### Demografická situace



Zdroj: ČSÚ, vlastní zpracování

Obec Cetechovice měla k 31. 12. 2019 dle dat z ČSÚ 181 obyvatel. Z grafu je patrné, že počet obyvatel dlouhodobě klesá, výjimkou byly roky 1991–1993, kdy vzrostl počet obyvatel vlivem přistěhování. Průměrný přirozený přírůstek a migrační saldo tuto situaci s hodnotou mínus pět obyvatel ročně taktéž dokládá. Největší propad nastal v roce 2005 v důsledku velkého počtu obyvatel, kteří se z obce odstěhovali. Naopak nejvyšší přírůstek obyvatel je zaznamenán v roce 1991, kdy vlivem přistěhovaných a narozených osob došlo ke zvýšení počtu obyvatel o třináct.

Tabulka č.1

Rok	1971	1975	1980	1985	1991	1995	2001	2005	2011	2015	2019
Počet obyvatel	362	341	292	257	259	223	222	183	192	186	181

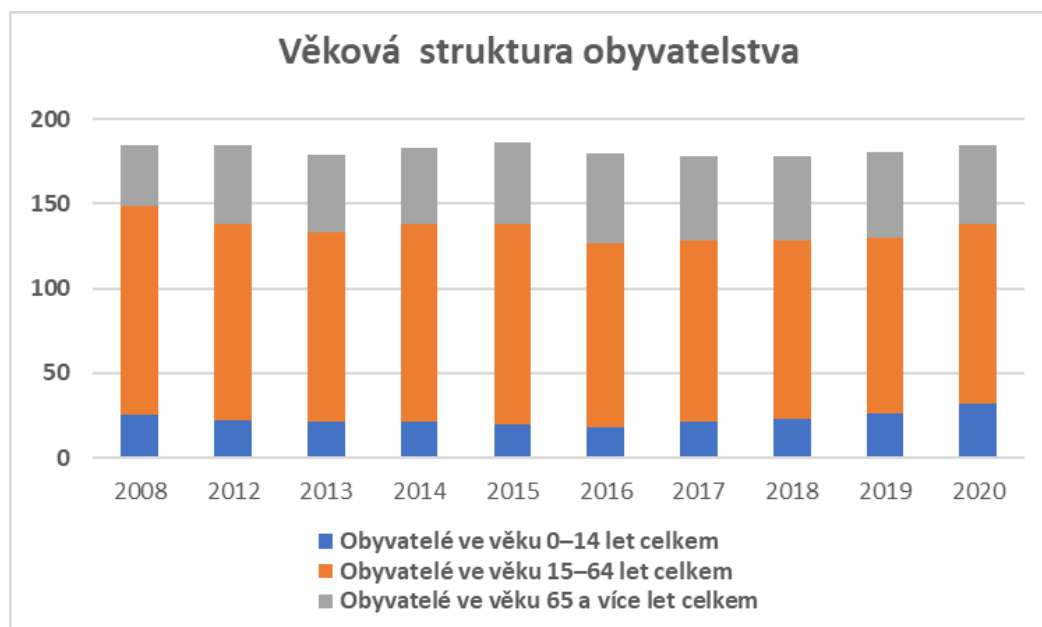
Zdroj: ČSÚ

Postupné ubývání obyvatelstva je patrné i z tabulky č. 1, která tuto tendenci dokazuje i z dlouhodobějšího hlediska. V současné době se tedy počet obyvatel obce Cetechovice ocitá na svém historickém minimu.

## Struktura obyvatel

Na věkové struktuře obyvatelstva (graf č. 2) lze vidět, že i zde se odráží nepříznivý trend stárnutí obyvatelstva. Počet dětí ve věku 0–14 let od roku 2008 klesal, a naopak se zvyšoval počet obyvatel ve věku nad 65 let. V roce 2007 se trend otočil a poslední tři roky počet dětí ve věku do 14 let nepatrně rostl.

**Graf č. 2: Věková struktura obyvatelstva**



Zdroj: ČSÚ, vlastní zpracování

## Vzdělání

Podle výsledků SLBD z roku 2011 má vysokoškolské vzdělání 3,5% obyvatel starších 15 let, což je hodnota pod průměrem ORP Kroměříž (8,8 %). Nad průměrem ORP Kroměříž (15,8 %) i Zlínského kraje (16,3 %) je však podíl obyvatel starších 15 let se základním vzděláním, který dosáhl hodnoty 17,8 %.



## **Sociální situace v obci**

V obci nejsou evidovány žádné národnostní menšiny ani sociálně vyloučené skupiny obyvatel. Rovněž nejsou problémy týkající se užívání návykových látek. Co se týká náboženského vyznání, má zde svoje zastoupení Římskokatolická církev a Náboženská společnost Svědkové Jehovovi (SLDB 2011).

## **Spolková, osvětová a informační činnost**

SDH Cetechovice: Sbor má 44 členů včetně mládeže. Úspěchy dosahuje v poslední době hlavně mládež. Členové SDH pořádají kulturní a sportovní akce pro občany a pomáhají při obecních aktivitách.

Myslivecký spolek – Chlum Cetechovice Honětice: Sdružení má 14 členů. Právo myslivosti vykonávají na 920 ha. Základním posláním mysliveckého sdružení je výkon práva myslivosti dle Zákona o myslivosti.

Dále v obci aktivně funguje Spolek singulárních podílníků Třešinky Cetechovice, počet členů 68 (rok 2020) věnující se zejména péči o přírodu, výsadbám.

V obci Cetechovice je 5 aktivních včelařů, spadajících pod ZO Zdounky.

## **Podpora spolkové činnosti ze strany obce**

Obec podporuje spolky z hlediska jejich provozu i aktivit, které pořádají pro veřejnost.

## **Způsoby informování občanů**

Informace o obci získávají občané prostřednictvím obecního rozhlasu, úřední desky a veřejných jednání zastupitelstva. Další informace mohou občané získat z internetových stránek obce [www.cetechovice.cz](http://www.cetechovice.cz). Ty kromě povinných informací uvádějí různé zajímavosti, popisují historii obce a mnoho dalšího.

### 3. HOSPODÁŘSTVÍ

#### ***Ekonomická situace***

V roce 2020 bylo v obci evidováno 34 podnikatelských subjektů, z čehož největší zastoupenou skupinou jsou OSVČ (29). V obci sídlí celkem 2 firmy zapsané v obchodním rejstříku. Vzhledem k nedostatku pracovních míst jsou lidé nuceni za prací dojíždět, nejčastěji do Kroměříže, Uherského Hradiště nebo Brna.

Hospodářská činnost v obci Cetechovice je zejména v zemědělství, lesnictví, rybářství a ve zpracovatelském průmyslu. Z údajů z roku 2018 šlo vždy o mikropodniky.

#### **Hospodářská činnost, rok 2018**

Počet ekonomických subjektů se zjištěnou aktivitou	18
Zemědělství, lesnictví, rybářství	4
Zpracovatelský průmysl	2
Stavebnictví	1
Velkoobchod a maloobchod; opravy a údržba motorových vozidel	1
Doprava a skladování	1
Činnosti v oblasti nemovitostí	1
Profesní, vědecké a technické činnosti	1
Kulturní, zábavní a rekreační činnosti	1
Ostatní činnosti	3

*Zdroj: Risy.cz*

#### ***Zemědělství***

Z 453,7 ha zemědělské půdy tvoří 367,1 ha orná půda, 51,2 ha trvalé travní porosty a necelých 29,5 ha společně zahrady a ovocné sady. Chmelnice se v katastru obce nenacházejí. Vinice mají plochu 5,9 ha.

## **Komplexní pozemkové úpravy**

Nejsou provedeny.

### ***Trh práce***

Míra nezaměstnanosti se v obci Cetechovice v roce 2019 pohybovala na úrovni 3,81 %. Tato hodnota je podobná jako v okolních obcích. Pro srovnání, podíl nezaměstnaných osob v celém okrese Kroměříž byl v lednu 2020 2,62 % a ve Zlínském kraji 2,43 %. V lednu 2019 bylo v Cetechovicích 7 uchazečů v evidenci úřadu práce.

### ***Cestovní ruch***

Obec Cetechovice je zasazena do malebného podhůří Přírodního parku Chřiby, kde se nachází řada chráněných území a zajímavostí. Mezi přírodní atraktivity patří skalní útvar Mramůrka, dále například Studýnka Panny Marie, která se nachází na západním úbočí kopce Pláňava. Asi roku 1680 byly nedaleko obce odkryty mramorové lomy do nichž byli povoláni na práci dělníci z Itálie. Cetechovský mramor si ve své době vysloužil značnou proslulost. Olomoucký biskup tehdy dal vyrobit portály v kroměřížském zámku a všechny veřeje jeho dveří. Z cetechovského mramoru byly zhotoveny také některé oltáře pro olomoucký dóm, pro kostel sv. Jakuba v Brně, na Sv. Kopečku u Olomouce, v Dubu na Moravě, morový sloup v Uherském Hradišti a mnoho vlašských krbů pro šlechtické domy ve Vídni. Byli z něj vytesány sochy a balustráda pro hřbitov ve Střílkách.

V 17. století, kdy vesnici zastihl mor, všichni vymřeli a hrabě potřeboval lidi na práci. Měsíce jezdil po okolí a sbíral sedláky i nevolníky, nové osadníky, pro své panství. Byli to lidé převážně z Valašska a od té doby se zde zachovaly některé prvky valašského nářečí.

Nejpěknější jsou mramory, tvořené kombinací červené a žluté barvy s bílými žilkami kalcitu. I když zdejší nálezy nedosahují kvality krystalovaných ukázek z mnoha jiných, daleko více proslulejších lokalit, zaslouží si kdysi slavná lokalita Cetechovických mramorů alespoň připomenutí, než bude zcela zaniklá.

V katastru obce Cetechovice směrem na Střílky se vyskytuje zvláštní anomálie v jinak mineralogicky málo zajímavých Chříbech, tvořených vnějším Magurským flyšovým pásmem, které je složeno převážně z pískovců (vápnité, křemito-vápnité, glaukonitické nebo arkózové), v menší míře z jílu, jílovců, slínů, slínovců, břidlic a slepenců. Jedná se o pozůstatek jurského moře z období zhruba před 120 miliony lety, které tvoří cetechovické bradlo mezi Střílkami a Zdounkami. Barevnost mramoru je způsobena příměsí sloučenin železa. V mramoru se objevují bílé žilky, což jsou kalcitem vyhojené trhlinky, vyvolané vrásněním.

Všechny 3 lomy je možné z Cetechovic navštívit po modré turistické značce, která nejprve vede po polní cestě a dále navazuje na lesní cestu. Kamenolom č.1 se nachází asi 500 m východně od obce na kraji lesa vlevo od této cesty. Po mramoru zde už není ani památky, všechn byl vytěžen, stejně jako ve zbylých 2 lomech. Stěny lomu jsou tvořeny pouze magurským pískovcem.

Lom č.3 je zčásti zatopen. Tento lom je pro nálezy mramorů v nejzachovalejším stavu. V korytě potoka, který zde protéká, a také pod stěnou lomu je možno najít Mramory. Ty jsou ale značně zašlé a potáhlé sloučeninami železa a vápníku.<sup>3</sup>

Dalšími zajímavostmi je Vlčák – původně panská hospoda, která sloužila jako poštovská stanice. Na konci 19. století zde byla zřízena turistická útulna a pořádaly se tu taneční zábavy. Nedaleko se nachází skalní útvar Gavendova skála, o kterou se kvůli mlze v roce 1945 roztříštila dvě ruská letadla (Zn. Petljakov). Místo havárie označuje namalovaný černý kříž. V některých puklinách skály mají úkryt netopýři.

---

<sup>3</sup> <https://chriby.page.tl/Cetechovsk%FD-mramor.htm>

## 4. INFRASTRUKTURA

### Technická infrastruktura

#### Zásobování vodou

Obec Cetechovice má vybudován veřejný vodovod, který je v majetku a správě VaK Kroměříž a.s., byl postaven v roce 1960. Obec je zásobena vodou z vlastního zdroje – jímacího území Cetechovice, které se nachází jihozápadně od obce. Jedná se o 3 pramenní jímky. Z těchto zdrojů je voda gravitačně přivedena řadem do zemního vodojemu Cetechovice. Z VDJ je obec zásobena pomocí rozvodné vodovodní sítě. Na katastrálním území Cetechovic se nachází zdroj vody pro obce Chvalnov a Lísky.

Stávající systém zásobování pitnou vodou z vlastního jímacího zařízení je vyhovující a zůstane zachován i do budoucna. S rozšířením vodovodní sítě se v nejbližší době nepočítá. Do budoucna bude nutná rekonstrukce nejstarších úseků rozvodné sítě v délce 800m. V případě úplného přerušení dodávky pitné vody z prameniště Cetechovice by bylo nutné obyvatelstvo nouzově zásobovat pitnou vodou z cisteren a vodou balenou.

Systém zásobování pitnou vodou je stabilizován. V souvislosti s novými zastavitelnými plochami dojde částečně k rozšíření stávající obecní sítě v rámci jednotlivých funkčních ploch. V současné době (2021) probíhá oprava šachet.

#### Kanalizace

V obci Cetechovice je vybudovaná veřejná kanalizace jednotného systému, která je v majetku obce. Kostru kanalizace tvoří zatrubněná Kotojedka, do které jsou zaústěny stoky jednotné kanalizace. Stávající kanalizace je v nedokonalém technickém stavu, nesplňuje současné předpisy a normy (chybí revizní šachty a uliční vpusti), v celku však zajišťuje spolehlivě odvádění dešťových srážek. Kanalizace je poněkud z betonových trub. Odpadní vody jsou po individuálním předčištění v septicích vypuštěny do kanalizace a následně do vodoteče. Nová zástavba má vybudovány bezodtokové jímky s následným vyvážením. V obci není vybudována centrální ČOV. Na veřejnou kanalizaci je napojeno 85% obyvatel.

V obci je uvažováno s vybudováním stávající čistírny odpadních vod. Zaústění stávajících stok do zatrubněné části potoku Kotojedka bude odpojeno a splaškové odpadní vody budou zaústěny do nového přivaděče zaústěného ČOV pro cca 250EO.

### Zásobování plynem

Celá obec je napojena na rozvod plynu.

### Zásobování el. energií

Zásobování obce el. energií je zajištěno prostřednictvím volného přívodního vedení 22 kV z kmenového vedení VN38 odb. Koryčany. Celá obec je zásobena tímto přívodem z rozvodny v Hulíně. V nedávné době byla realizována rozvodna ve Zdounkách, což dopomohlo k větší stabilitě a byla zkvalitněna dodávka el. energie. Trasa vedení vede v extravilánu, je pevně fixována a musí být při výstavbě respektována vč. příslušných ochranných pásem. Trafostanice jsou napojeny z odboček volného vedení 22 kV. Tomu odpovídá i jejich provedení, které je stožárového typu na betonových podpěrných bodech.

Stav sítě NN v současnosti vyhovuje potřebám odběratelů a v omezené míře dává předpoklad i pro další rozvoj v individuální výstavbě RD v prolukách.

### Veřejné osvětlení

Veřejné osvětlení slouží k osvětlení místních komunikací a přilehlých prostor a je v majetku obce. Nové sítě budou řešeny dle potřeby v souvislosti s novou výstavbou v plochách veřejných prostranství a v jednotlivých plochách s rozdílným způsobem využití dle platných regulativů.

### Spojová zařízení

Obec má proveden rozvod kabelů místní telekomunikační sítě. Územím obce prochází dálkový optický kabel a radioreléové trasy. V souvislosti s novými

zastavitelnými plochami dojde částečně k rozšíření stávající obecní sítě v rámci jednotlivých funkčních ploch.

### **Odpadové hospodářství**

Směsný komunální odpad z domácností a firem je ukládán do popelnic a jednou za dva týdny odvážen na skládku patřící firmě DEPOZ spol. s r. o., která se nachází v obci Zdounky. Svoz odpadů a jejich likvidaci zajišťuje firma BIOPAS spol. s r. o. Obec je zapojena do systému EKO KOM. Produkce komunálního odpadu se pohybuje na úrovni 226 kg/občan/rok. Ve třech místech na území obce jsou umístěny kontejnery na tříděný odpad (plasty, sklo, papír, kovy). Tabulka níže ukazuje množství jednotlivého odpadu za rok 2020. Bioodpad je v obci vyřešen kompostéry v každé domácnosti, které obec zajistila pomocí dotace. Poplatek za odpady je dán vždy aktuálně platnou vyhláškou.

**Tabulka č. 2: Množství odpadu na občana**

<b>Odpad</b>	<b>Množství na občana</b>
komunální odpad	48,15 t : 226 osob = 0,213 t/ osobu
papír	3,472 t : 226 osob = 0,015 t/ osobu
plast	3,349 t : 226 osob = 0,015 t/ osobu
sklo	5,552 t : 226 osob = 0,025 t/ osobu
kov	0,16 t : 226 osob = 0,00071 t/osobu
kov + hasiči	7,53 t : 226 osob = 0,033 t/ osobu

*Pozn.: Počet obyvatel k 31.12.2020 - 185 + 41 chalupy, tj 226 obyvatel*

*Zdroj: Statistika obce*

Severně od obce mimo zastavěnou část se nachází území ekologických rizik – stará skládka odpadů:

- skládka Cetechovice - p.č. 1288/19 pozemková. Území je rekultivované bez hospodářského obdělávání a zemědělského využití, zařazené do ploch trvalého travního porostu.

## ***Dopravní infrastruktura a dopravní obslužnost***

### Silnice II. třídy

Obcí Cetechovice prochází silnice II. třídy č. 432. Tato silnice s poměrně velkým provozem je současně spojnicí mezi Kroměříží a Kyjovem.

Silnice je ve správě Ředitelství silnic Zlínského kraje. Ostatní část komunikací je zařazena mezi místní komunikace, jejichž vlastníkem je Obec Cetechovice. Technický stav místních komunikací, kterých má obec zhruba 1,2 km, je značně rozdílný – přibližně 20% z těchto komunikací je ve špatném stavu a vyžaduje rekonstrukci nebo celkovou opravu a zhruba 20% komunikací je ve výborném stavu, zbylých 60% vyžaduje průběžné opravy různého typu.

Nejbližší nájezd na komunikaci I. třídy leží od centra obce 4,1 km.

### Pěší komunikace

Podél nejfrekventovanějších komunikací v obci jsou vybudovány chodníky pro pěší. Na některých ostatních komunikacích chodníky zcela chybí, není zde však velký provoz, bezpečnost chodců tedy není narušena. V obci chybí přechody.

### Parkování

Pro běžný provoz obce mají parkovací místa dostatečnou kapacitu.

### Dopravní obslužnost

Přepravu osob zajišťuje společnost KRODOS BUS a. s. Do obce jezdí pravidelná linka

č. 771901 Kroměříž – Střílky – Koryčany – Kyjov. V obci se nachází dvě autobusové zastávky. Časová dostupnost okresního města Kroměříž bez přestupů je zhruba 40 minut. Dostupnost krajského města Zlín je s přestupem v Kroměříži 1 hod. 45 minut.

Vzhledem k velikosti obce a počtu obyvatel není vnitřní hromadná doprava v obci zavedena.



## 5. VYBAVENOST

### **Bydlení**

Obytná zástavba v obci Cetechovice je převážně nízkopodlažní, tvořená rodinnými domy. Dle Sčítání lidu, domů a bytů z roku 2011 v obci bylo 64 obydlených domů. Domy bez trvale hlášené osoby sloužící k rekreaci.

V letech 2001 – 2019 byl v obci dokončen 1 byt v rodinném domě. Je zřejmé, že se za více než desetileté období obec nerozrostla. Důvodem je omezený počet ploch pro výstavbu.

### **Školství a vzdělávání**

V současné době v obci není ani mateřská ani základní škola. Do mateřské i základní školy děti z Cetechovic dojíždí do Roštína a Střílek. Malotřídní základní škola v obci fungovala až do roku 1978, kdy byla pro nízký počet žáků uzavřena.

### **Zdravotnictví**

**Nemocnice a lékařská pohotovost v Kroměříži jsou vzdáleny od Cetechovic přibližně 20 km. Další nemocnice ve Zlíně je vzdálená 52 km. K praktickému lékaři a pediatrovi místní obyvatelé dojíždějí do Zdounek a Střílek. Zubaře nebo gynekologa místní navštěvují v Kroměříži, Koryčanech. Obci chybí zázemí, které by mohla poskytnout pravidelně dojíždějícímu lékaři.**

### **Sociální péče**

V obci se nachází Charitní dům pokojného stáří, což je pobytové zařízení specializované pro osoby trpící Alzheimerovou chorobou nebo stařeckou demencí. V charitním domě se poskytují dvě sociální služby – domov se zvláštním režimem v počtu 38 lůžek a odlehčovací pobytová služba v počtu 4 lůžek.

Domov důchodců, denní stacionář v obci není. Denní stacionáře pro seniory i zdravotně postižené se nachází v Kroměříži, Kyjově nebo Koryčanech stejně jako domovy důchodců. Sociální služby typu terénní služby a asistence zajišťuje Oblastní charita Kroměříž. Seniorům, ale i ostatním, kteří mají zájem, jsou dováženy obědy od několika poskytovatelů. V obci dobře funguje sousedská výpomoc a péče dětí o své stárnoucí rodiče.

## ***Kultura***

Obec Cetechovice má v průběhu roku poměrně bohatý kulturní program, o který se stará obec a spolky. Většina akcí se pořádá v sále kulturního domu „Na škole“, který je postupně rekonstruován a nabízí tak stále lepší zázemí pro různé události.

Mezi kulturní a společenské akce, které se pořádají každoročně, patří:

- Dětský karneval
- Masopust
- Setkání seniorů
- Hodová zábava
- Večer světlušek
- Rozsvěcení vánočního stromu
- Pyžamové odpoledne
- Vinobraní
- Cyklovýlety a turistika
- 

## ***Sport a volnočasové aktivity***

Sport a volnočasové aktivity v obci zastupuje SDH Cetechovice, připravující děti i dospělé na závody v hasičském sportu. V obci je také dětské hřiště. Obec plánuje jeho rozšíření o herní prvky.

## 6. ŽIVOTNÍ PROSTŘEDÍ

### *Stav životního prostředí*

Kvalita životního prostředí v obci je na dobré úrovni. Dominantou okolí obce je Přírodní park Chříby, který patří v rámci celé České republiky k územím s nejvyšší ekologickou stabilitou. Území obce představuje harmonickou kulturní krajinu v členité vrchovině. V krajině je ale i velký podíl orné půdy.

Koeficient ekologické stability, který určuje poměr tzv. stabilních a nestabilních krajinnotvorných prvků v řešené lokalitě, dosahuje v Cetechovicích hodnoty 0,85 %. Jižní a severní část území tvoří krajina s vysokou koncentrací přírodních hodnot. Centrální část tvoří mozaika převážně orné půdy ve velkých blocích. V území je vyšší zastoupení sadů, obec je obklopena prstencem zahrad.

Z pohledu kvality ovzduší nejsou Cetechovice zvláště postiženou obcí díky nepřítomnosti velkých průmyslových podniků. Dle Rozboru udržitelného rozvoje území SO ORP Kroměříž však byla zaznamenána pro Cetechovice zhoršená celková kvalita ovzduší vzhledem k imisním limitům pro ochranu zdraví. V obci jsou ale dostatečné plochy zeleně jako významného faktoru eliminujícího prašnost a zlepšujícího kvalitu ovzduší.

V obci ani v jejím okolí není známa žádná lokalita s ekologickou zátěží ani brownfield. V okolí obce se také nenachází žádný velký znečišťovatel vodních toků. Mezi možné zdroje znečištění vod v obci ale patří nedostatečná technická opatření proti průnikům, případně průsakům močůvkových jímek do povrchových i podzemních vod a znečištění podzemních i povrchových vod často neúměrným hnojením půdy.

### *Ochrana životního prostředí*

#### Přírodní parky

Jižní lesnatá část území je součástí přírodního parku Chříby. Hranici tvoří komunikace Roštín – Cetechovice – Střílky.

### Soustava Natura 2000 – evropsky významná lokalita

V lesních porostech v jižní a jihovýchodní části území je vymezena Evropsky významná lokalita EVL CZ 0724091 CHŘIBY. Předmětem ochrany jsou „polopřirozené suché trávníky a facie křovin na vápnatých podložích, význačná naleziště vstavačovitých - prioritní stanoviště; petrifikující prameny s tvorbou pěnovců; lesy svazu Tilio-Acerion na svazích, sutích a v roklích; smíšené jasanovo-olšové lužní lesy temperátní a boreální Evropy; lokalita tesařika alpského; polopřirozené suché trávníky a facie křovin na vápnatých podložích; bezkolencové louky na vápnatých, rašelinných nebo hlinito-jílovitých půdách; vlhkomilná vysokobylinná lemová společenstva nížin a horského až alpínského stupně; extenzivní sečené louky nížin až podhůří; chasmoxytická vegetace silikátových skalnatých svahů; jeskyně nepřístupné veřejnosti; bučiny asociace Asperulo-Fagetum; dubohabřiny asociace Galio-Carpinetum; lokalita ohniváčka černočárného, vrkoče útlého“.

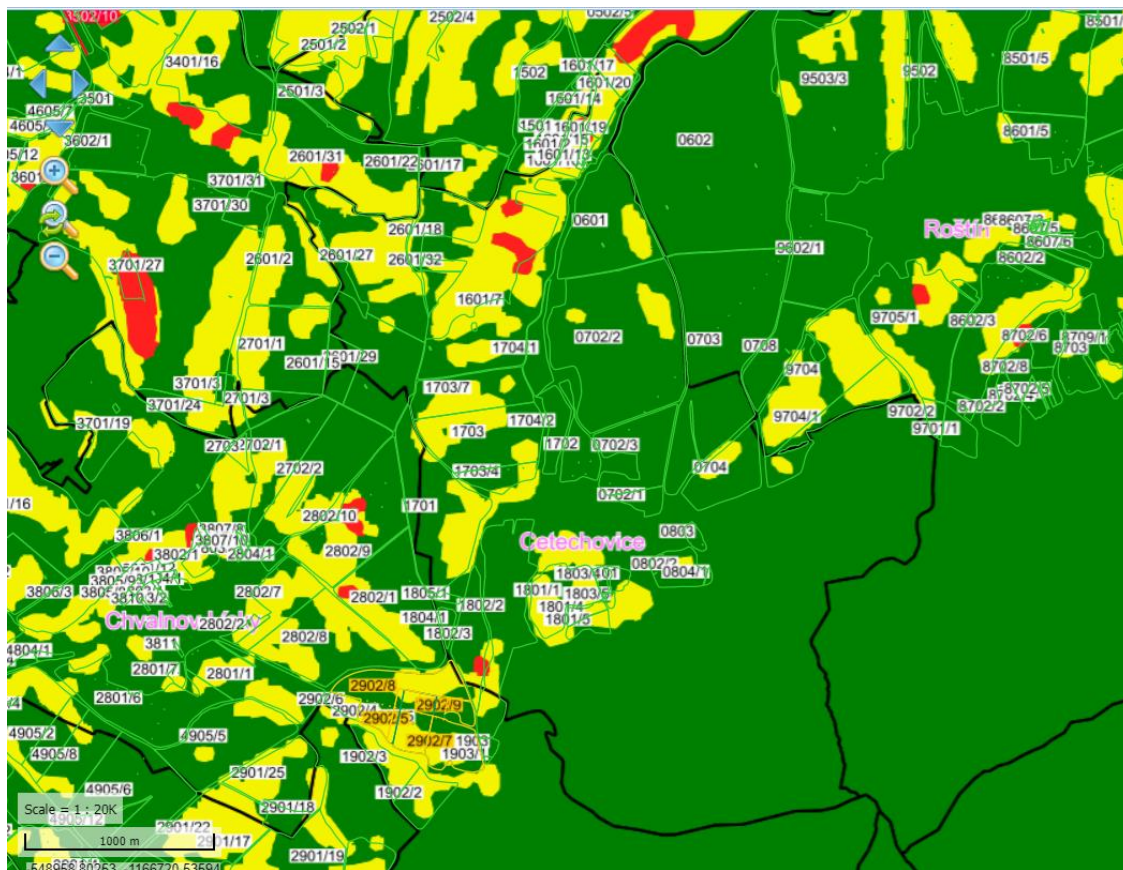
### Ochrana civilizačních a kulturních hodnot

Z hlediska péče o archeologický fond je nutno respektovat §21-24 zákona č.20/1987 Sb., o státní památkové péči v platném znění. To znamená, že je nutné v prostoru UAN I, UAN II i UAN III respektovat § 22 zákona č. 20/1987 Sb., o státní památkové péči v platném znění, tj. stavebníci jsou již od přípravy stavby, tj. záměru provádět jakékoli zemní práce, při nichž může být objeven archeologický nález ve smyslu § 23, povinni tento záměr oznámit Archeologickému ústavu AV ČR a umožnit jemu nebo organizaci oprávněné k archeologickým výzkumům provést na dotčeném území záchranný archeologický výzkum. K zachování kulturních hodnot v obci by mělo přispět i dodržování navržených prostorových regulativů.

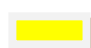
V řešeném území se nachází tato archeologická naleziště:


- 24-44-04/5 kategorie území s arch.nálezy:2; středověké a novověké jádro obce – obec na březích potoka Kotojedky, na SV od Střílek a na JZ od Zdounek.
- 24-44-04/6 kategorie území s arch.nálezy:2; ZSV Chlumeč – nad Cetechovicemi pod kopcem Chlum.

## Ohrožení půdy erozí



### Silně erozně ohrožená půda

 Mírně erozně ohrožená půda

 Neohrožená půda

 Zdroj: [www.lpis.cz](http://www.lpis.cz) (2018)

## 7. SPRÁVA OBCE

### **Obecní úřad a kompetence obce**

Správu obce zajišťuje Obecní úřad Cetechovice. Činnost úřadu je vykonávaná pouze pro území obce. Obec zaměstnává jednu osobu na veřejně prospěšné práce a dalších 4 osob na běžné pracovní smlouvy nebo dohody o provedení práce. (hospodářka, úklid obce, kronika, knihovna). Statutárním orgánem obce je starosta, který je uvolněný pro výkon své funkce.

### **Hospodaření a majetek obce**

V posledních šesti letech Cetechovice hospodařily vyjma roku 2019 s přebytkovým saldem rozpočtu. Nejvyššího přebytku Cetechovice dosáhly v roce 2016, kdy bylo saldo rozpočtu 768 000,- Kč.

Tabulka níže znázorňuje kromě výše rozpočtového salda také celkové příjmy a výdaje obce Cetechovice. Celkové příjmy a výdaje byly nejvyšší v roce 2019, ze sledovaného období byla právě v tomto roce nejvyšší příjmová položka – daň z příjmů fyzických osob, tvořila více jak 770 tis. Kč. V tomto roce byly ze sledovaných období ale také nejvyšší výdaje, a to na položce opravy a udržování (1 680 tis. Kč).

rok	2015	2016	2017	2018	2019	2020
<b>Příjmy (v tis. Kč)</b>	3 285	2 916	3 285	3 500	5 863	4 557
<b>Výdaje (v tis. Kč)</b>	3 146	2 147	2 876	3 129	5 922	4 388
<b>Saldo (v tis. Kč)</b>	139	768	409	371	-59	169

Zdroj: <https://monitor.statnipokladna.cz>, vlastní zpracování

Obec v současné době není zadlužena. Ukazatel dluhové služby se rovná nule.

**Tabulka č. 3: Procentuální podíl běžných výdajů na celkových příjmech v Kč obce Cetechovice v letech 2015–2020**

Rok	Běžné výdaje	Celkové příjmy	běžné výdaje/celk. příjmy
2015	1 660 000	3 290 000	50%
2016	1 660 000	2 920 000	57%
2017	1 900 000	3 280 000	58%
2018	2 960 000	3 500 000	85%
2019	4 400 000	5 860 000	75%
2020	3 520 000	4 560 000	77%
<b>Průměr 2015 - 2020</b>			<b>67%</b>

*Zdroj: monitor.statnipokladna.cz, vlastní zpracování*

Podíl běžných výdajů na celkových příjmech v posledních šesti sledovaných letech byl pro lepší vypovídací schopnost uveden v průměru. Průměrně 67 % celkových příjmů připadá na výdaje potřebné pro každodenní činnost obce, pravidelně opakované výdaje jako jsou výdaje na údržbu, režie, platy a platby za odpady. Zbylých průměrně 33 % celkových příjmů smí obec využít na jednorázové výdaje nebo nahodilé jako jsou investice na pořízení majetku, výdaje na likvidaci živelných pohrom nebo spořit na budoucí investice pro rozvoj obce. Míra 33 % je poměrně nízká.

V posledních pěti letech obec získala tyto nenárokové dotace:

- Kompostéry pro obec Cetechovice, OPŽP, 2015, neinvestiční,
- Projekt „Územní plán obce Cetechovice“, Zlínský kraj, neinvestiční
- Obecní úřad Cetechovice – zateplení fasády, výměna oken a dveří“, Zlínský kraj, 2019, investiční,
- „Kulturní zařízení – výměna oken, oprava fasády“, Zlínský kraj, 2019, investiční
- Pasport na kanalizaci, Zlínský kraj, 2020

- Nová požární přenosná motorová stříkačka, Zlínský kraj, 2020
- Oprava části kanalizace s revizních šachet, Zlínský kraj, 2020
- Přístřešky na autobusové zastávky, Zlínský kraj, 2021
- Vybavení kulturního zařízení, MAS, 2021

### ***Nemovitý majetek obce, jeho stav a způsob využívání***

V majetku obce se nachází, budova obecního úřadu, kulturní dům, hasičská zbrojnice, dům č. p. 12. Dále sakrální stavby – Socha sv. Jana Nepomuského, pískovcový kříž u č.p. 106, pískovcový kříž u hřbitova

Co se týká stavu nemovitostí ve vlastnictví obce, je většinou uspokojivý.

### ***Bezpečnost***

Cetechovice se nepotýkají s žádnými výjimečnými problémy spojenými s kriminalitou. V současné době se riziko živelných pohrom (povodně, eroze půdy) považuje za minimální.

Před nebezpečím jsou občané varováni prostřednictvím obecního rozhlasu.

### ***Vnější vztahy a vazby obce***

#### ***Místní akční skupina Hřiběcí hory***

Cetechovice jsou členem MAS Hřiběcí hory, jedná se o spolek občanů, podnikatelů, neziskových organizací a subjektů veřejné správy, kteří usilují o rozvoj venkova. Organizace byla založena v roce 2005 a nyní sdružuje 62 členů, z nichž je většina ze soukromého sektoru a působí na území 33 obcí. Obec se aktivně zapojuje do projektů realizovaných v rámci místní akční skupiny. V budoucnosti očekává čerpání dotací také prostřednictvím této organizace. Nákladem zapojení obce do spolku je členský poplatek, který v současné době činí 10 Kč/obyvatele.



## ***Sdružení místních samospráv ČR***

nevládní apolitická organizace s celostátní působností, která sdružuje a hájí zájmy obcí a měst v ČR. Ze širokého spektra aktivit ve prospěch samospráv lze zmínit především prosazování spravedlivého dělení daňových výnosů mezi obce a města v ČR (rozpočtové určení daní). Agenda SMS ČR dnes zahrnuje připomínkování nejrůznějších legislativních návrhů, prezentace a prosazování potřeb menších obcí a měst, hájení zájmů venkova a jeho obyvatel a spolupráce v boji proti korupci ve veřejné správě. SMS ČR je silným partnerem vlády, parlamentu i krajů v ČR.

## 2 STRATEGICKÁ ČÁST

### A.2 VÝCHODISKA PRO NÁVRHOVOU ČÁST

Návrhová část strategického rozvojového dokumentu vychází ze silných a slabých stránek obce a odráží možné příležitosti a hrozby budoucího rozvoje. Z těchto východisek formuluje dlouhodobou strategickou vizi (tedy to, čím by měla obec být na konci plánovacího období) a ta je následně konkretizována v jednotlivých střednědobých programových cílech, opatřeních a konečně i konkrétních aktivitách (projektech a činnostech).

Důležitost jednotlivých záměrů je řazena dle stupnice 1–5, přičemž 1 je nejvyšší priorita a 5 je nejnižší priorita.

Výroky jsou seřazeny od nejvíce závažných až po nejméně závažné.

<b>SILNÉ STRÁNKY (pozitiva, rozvojové faktory)</b>	<b>SLABÉ STRÁNKY (negativa, problémy)</b>
<ul style="list-style-type: none"><li>• Aktivní život v obci a soudržnost obyvatel (spolky, kultura, vedení obce)</li><li>• Dobrá dopravní dostupnost Koryčany – Kroměříže (individuální i hromadná doprava)</li><li>• Nový územní plán</li><li>• Krásná příroda v okolí obce</li><li>• Mnoho přírodních zajímavostí v okolí v obce</li><li>• Potenciál cestovního ruchu</li><li>• Zájem mladých lidí o stěhování se do obce</li></ul>	<ul style="list-style-type: none"><li>• Obec nemá pozemky pro rozvoj</li><li>• Struktura obyvatelstva – stárnutí obyvatel</li><li>• Nedostatek pracovních příležitostí</li><li>• Nutnost dojíždět za prací</li><li>• Nízký obecní rozpočet</li></ul>

## Vize obce

Obec Cetechovice je příjemná obec, která využívá své polohy v Chříbech, čistého životního prostředí. Je přívětivá k obyvatelům všech věkových skupin. Je atraktivní pro mladé rodiny s dětmi. Je to klidná, čistá a bezpečná obec s dobrou dopravní obslužností, s kvalitním zázemím v infrastruktuře poskytovaných služeb a možnostech trávení volného času.

## Oblasti rozvoje a cíle

Programové cíle stanovují, čeho chce obec Cetechovice dosáhnout prostřednictvím svého programu rozvoje. Tyto cíle mají odrážet žádoucí stav obce, kterého by mělo být dosaženo v platnosti dokumentu, tj. v případě obce Cetechovice 10 let (2020 – 2030).

Cíle formulující způsoby naplňování vize:

1. Péče o majetek obce a rozvoj infrastruktury
2. Péče o krajinu a kvalitu životního prostředí
3. Rozvoj cestovního ruchu
4. Rozvoj kulturního, společenského a sportovního života v obci

### Opatření č. 1: Péče o majetek obce a rozvoj infrastruktury

<b>Název aktivity</b>	<b>Důležitost</b>	<b>Termíny</b>	<b>Odpovědnost</b>	<b>Náklady</b>	<b>Zdroje financování</b>
Oprava autobusových zastávek	Vysoká	2020 - 2021	Zastupitelstvo obce	600 000,- Kč	Dotace, vlastní zdroje
Komentář: Jedná se o opravu dvou autobusových zastávek v centru obce a zastřešení dvou zastávek na „Horním konci“ obce.					
Pořízení informačních vitrín	Střední	2020 - 2023	Zastupitelstvo obce	100 000,- Kč	Dotace, vlastní zdroje
Komentář: Informační vitríny typu úřední deska a informace z úřadu, výlepkové vitríny a pro zajímavosti z obce.					
Demolice, projektová dokumentace, vybudování startovacího bytu	Vysoká	2022 - 2030	Zastupitelstvo obce	7 mil. Kč	Dotace, vlastní zdroje
Komentář: Obec má ve vlastnictví dům, který je určen k demolici. Na jeho místě plánujeme výstavbu dvou startovacích bytů					

Výměna sloupů veřejného osvětlení, zdrojů	Vysoká	2021-2024	Zastupitelstvo obce	600 000,- Kč	Dotace (IROP), vlastní
Komentář: Je třeba vyměnit staré sloupy veřejného osvětlení na vedlejších komunikacích, případně výměna zdrojů , energetická úspora					
Oprava šachet a kanalizace	Vysoká	2021-2024	Zastupitelstvo obce	4 mil. Kč	Dotace (ZK), vlastní
Komentář: oprava kanalizace v části Mimrov, Ulička, Kúty, oprava šachet, oprava dle plánu PRVAK					
Oprava sakrálních památek	Střední	2021 - 2027	Zastupitelstvo obce	250 000,- Kč	Dotace (ZK, MMR), vlastní
Komentář: Sakrální památky v extravilánu obce (sochy, kříže) jsou ve špatném technickém stavu, proto je vhodné tyto památky průběžně opravovat.					
Opravy kostela	Střední	2022 - 2030	Farnost, Zastupitelstvo obce	2 mil. Kč	Dotace, vlastní zdroje
Komentář: Pravidelné opravy kostela, fasáda, střecha, interiér,..					
Oprava vedlejších komunikací	Vysoká	2022 - 2030	Zastupitelstvo obce	5 mil. Kč	Dotace, vlastní zdroje
Komentář: Oprava sedmi úseků komunikací v celé obci.					
Pasport veřejného osvětlení	Střední	2022 - 2025	Zastupitelstvo obce	100 000,- Kč	Dotace, vlastní zdroje
Komentář: Zhotovení pasportu veřejného osvětlení.					
Pasport hřbitova	Střední	2022 - 2025	Zastupitelstvo obce	100 000,- Kč	Dotace, vlastní zdroje
Komentář: Zhotovení pasportu hřbitova.					
Solární panely na obecních budovách	Vysoká	2022 - 2030	Zastupitelstvo obce	1 mil. Kč	Dotace, MAS, vlastní zdroje
Komentář: Vybudování solárních panelů Na škole, OÚ					
Chodníky na hřbitově	Střední	2024 - 2030	Zastupitelstvo obce	600 000,- Kč	Dotace, MAS, vlastní

Komentář: Oprava ,vyrovnání, zpevnění chodníků na hřbitově.					
Projektová dokumentace ČOV	Vysoká	2022 - 2025	Zastupitelstvo obce	2 mil. Kč	Dotace, vlastní zdroje
Komentář: Příprava ČOV					
Požární nádrž	Střední	2025 - 2030	Zastupitelstvo obce	500 000,- Kč	Dotace, vlastní zdroje
Komentář: Vybudování podzemní požární nádrže u hydrantu u školy pro JSDHO					

### **Opatření č. 2:** Péče o krajinu a kvalitu životního prostředí

<b>Název aktivity</b>	<b>Důležitost</b>	<b>Termíny</b>	<b>Odpovědnost</b>	<b>Náklady</b>	<b>Zdroje financování</b>
Obnova stromů	Střední	Průběžně 2020 - 2030	Zastupitelstvo obce	300 000,- Kč	Dotace, vlastní zdroje
Komentář: Průběžné obnovování stromů na katastru obce.					
Zadržování vody v krajině	Vysoká	Průběžně 2022 - 2030	Zastupitelstvo obce	1 mil. Kč	Dotace + vlastní zdroje
Komentář: Využívání všech dostupných možností zadržení vody v krajině. V tomto opatření počítáme i se zapojením obyvatelstva obce, kteří budou vodu zachytávat na svých pozemcích. Obec přispěje možnostmi vzdělávání.					
Komentář: Vybudování rybníka na katastru obce.					
Minimalizace produkce směsného odpadu	Vysoká	Průběžně do roku 2027	Zastupitelstvo obce	200 000,- Kč	Dotace + vlastní zdroje
Komentář: Vzdělávání občanů, dostatečná nabídka třídění odpadů.					
Vybudování nádrže na dešťovou vodu	Vysoká	Průběžně	Zastupitelstvo obce	100000,- Kč	Dotace + vlastní zdroje
Komentář: podzemní nádrž na dešťovou vodu svedenou z budovy Na škole, která by sloužila jako požární nádrž					

**Opatření č. 3:** Rozvoj cestovního ruchu

<b>Název aktivity</b>	<b>Důležitost</b>	<b>Termíny</b>	<b>Odpovědnost</b>	<b>Náklady</b>	<b>Zdroje financování</b>
Realizace naučných stezek	Střední	Do roku 2030	Zastupitelstvo obce	300 000,- Kč	Dotace + vlastní zdroje
Komentář: Naučné stezky v katastru obce zahrnující přírodní a kulturní zajímavosti.					
Rozvoj doplňkových služeb pro turisty	Střední	Průběžně do roku 2030	Zastupitelstvo obce	100 000,- Kč	Dotace + vlastní zdroje
Komentář: Výstavba volnočasových zařízení pro zvýšení atraktivity obce z hlediska cestovního ruchu, podpora podnikání v oblasti cestovního ruchu.					
Zvýšení prezentace obce	Střední	Průběžně do roku 2030	Zastupitelstvo obce	200 000,- Kč	Dotace + vlastní zdroje
Komentář: Zvýšení prezentace potenciálu obce.					

**Opatření č. 4:** Rozvoj kulturního, společenského a sportovního života v obci

<b>Název aktivity</b>	<b>Důležitost</b>	<b>Termíny</b>	<b>Odpovědnost</b>	<b>Náklady</b>	<b>Zdroje financování</b>
Kulturní a společenský život v obci	Vysoká	Průběžně	Zastupitelstvo obce	300 000,- Kč	vlastní zdroje
Komentář: Pokračování ve vysokém standardu pořádání kulturních a společenských akcí během roku pro obyvatele nejen obce Cetechovice.					
Zařízení pro vybavení budovy bývalé školy	Střední	Do roku 2023	Zastupitelstvo obce	150 000,- Kč	Dotace + vlastní zdroje
Komentář: Zařízení pro pořádání společenských akcí (stoly, kuchyňka v horním sále), nové zařízení kuchyňky v Kozinci					
Dětské hřiště – průběžné opravy a doplnění herních prvků	Střední	Do roku 2025	Zastupitelstvo obce	300 000,- Kč	Dotace + vlastní zdroje
Komentář: Průběžné opravy dle potřeby.					

### 3. PODPORA REALIZACE PROGRAMU

Za realizaci programu ponese odpovědnost zastupitelstvo obce Cetechovice v čele se starostkou obce Věrou Pleslovou. Stejně jako veřejnost měli i zastupitelé obce možnost si dokument prostudovat na webových stránkách obce a k dokumentu vyjádřit své připomínky, v období před jeho schválením.

Dokument bude uložen v tištěné podobě na Obecním úřadě Cetechovice a současně bude v elektronické podobě zveřejněn na stránkách obce včetně aktualizací. Dokument bude sloužit také jako podklad pro tvorbu rozpočtového výhledu i rozpočtu samotného.

Stav plnění aktivit bude sledován a vyhodnocován jednou za rok kontrolním výborem zastupitelstva obce. Informace o plnění aktivit budou předávat kontrolnímu výboru osoby odpovědné za jednotlivé aktivity. Výsledky vyhodnocení budou předány zastupitelstvu obce, které přijme v případě potřeby příslušná opatření k dosažení plnění PRO. Současně mohou být případně přehodnoceny jednotlivé záměry z hlediska možností a potřebnosti jejich realizace. Přehodnocení záměrů mohou předcházet dotazníková šetření, která budou odrážet názor veřejnosti na jednotlivé oblasti života v obci.

Dílčí revize PRO se budou provádět nejméně jednou za dva roky (únor–duben), vyloučí-li z výsledku revize nutnost provedení změn, provede se aktualizace PRO včetně harmonogramu či odhadovaných nákladů aktivit. Provádět ji bude starosta obce, popř. pracovní skupina jím určena.